

## Algemene informatie

### Startpunt

De fietsroute start vanaf treinstation Winterswijk, gelegen aan de Stationsstraat 32 te Winterswijk. Hier zijn parkeermogelijkheden.

Inlichtingen over vertrek- en aankomsttijden van de treinen zijn verkrijgbaar bij OV Reisinformatie, tel. 0900-9292 of [www.ov9292.nl](http://www.ov9292.nl).

### Fietsverhuur

Voor het huren van een fiets kunt u terecht bij Rijwielhuis Meerdink, Wooldseweg 6 te Winterswijk. Tel. (0543) 52 14 21, [www.rijwielhuis-meerdink.nl](http://www.rijwielhuis-meerdink.nl).

*Indien u met de auto naar Rijwielhuis Meerdink komt, dan kunt u parkeren langs de Wooldseweg. Komt u met de trein, dan is het ca. 5-10 minuten lopen naar het rijwielhuis. Als u bij station Winterswijk bent gaat u met de rug naar de fietsenstalling staan. Vervolgens loopt u naar rechts. Na ca. 300 m rechtsaf de Kl. Parallelweg op. Deze gaat over in de Kreilstraat. Aan het einde van de weg rechtsaf. U bent dan op de Wooldseweg. Aan uw rechterhand ziet u Rijwielhuis Meerdink.*

### Arrangement

In het kader van het project 'Natuurlijk Beleven!' is in samenwerking met Openbaar Vervoersbedrijf Syntus speciaal voor u een arrangement samengesteld:

- De fiets gratis mee in de trein of 15% korting op de huur van een fiets
- Een knapzak met poncho en folders
- 40% korting op een pannenkoek voor elke 2<sup>de</sup> persoon bij de Harmienehoeve (niet geldig in combinatie met andere kortingsacties)

**Kijk voor voorwaarden, prijzen en boekingen op [www.syntus.nl](http://www.syntus.nl)**



**Geldersch Landschap en  
Geldersche Kasteelen**  
Postbus 7005  
6801 HA Arnhem  
Telefoon (026) 355 25 55  
(kantooruren)  
[www.mooigelderland.nl](http://www.mooigelderland.nl)

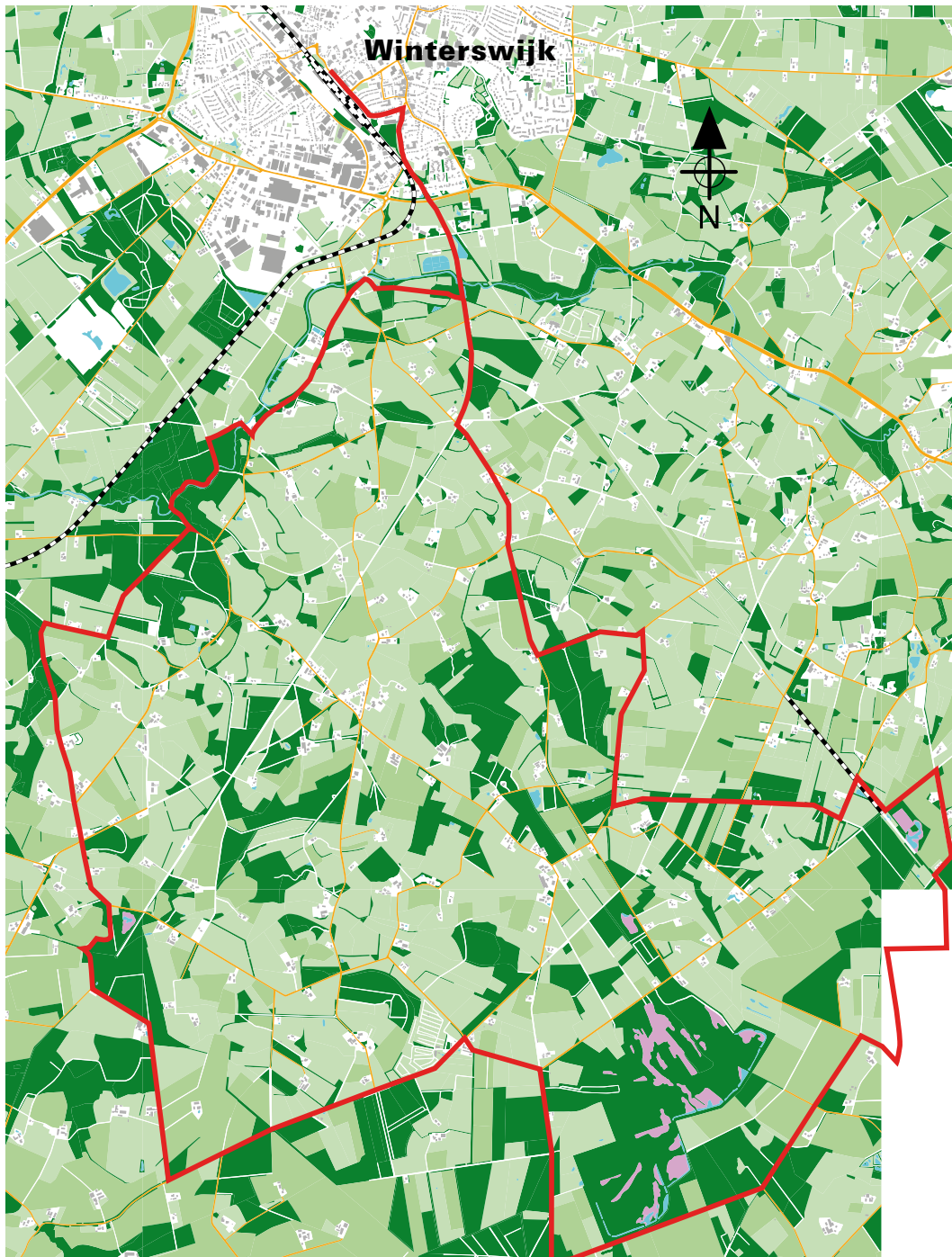


*Deze fietsroute is gerealiseerd in het kader van Natuurlijk Beleven! Een samenwerkingsproject van Openbaar Vervoersbedrijf Syntus en Geldersch Landschap en Geldersche Kasteelen.*



- Lengte 29 km
- Niet gemarkeerd door paaltjes of bordjes
- Start vanaf station Winterswijk

**Deze fietsroute voert u langs een oliemolen en een watermolen, bosgebied de Bekendelle, de Dammansbeek, Harmienehoeve, klooster Mariengarden, de Borkense baan en scholtengoed Hijink.**



2

### Start: Rondje Winterswijk Woold

- Als u bij station Winterswijk bent gaat u met de rug naar de fietsenstalling staan. Vervolgens fietst u naar rechts.
- Na ca. 300 m rechtsaf de kl. parallelweg op. Deze gaat over in de Kreilstraat.
- Aan het einde van de weg rechtsaf.
- Voor de spoorwegovergang de weg oversteken en het fietspad volgen. Na het bord party-restaurant Wamelink buigt het fietspad naar links.
- Aan het einde van de weg rechtsaf (aan uw rechterzijde bevindt zich Rijwielhuis Meerdink).
- Daarna meteen de eerste weg linksaf.
- Rechtdoor langs knooppuntbord 20.
- Ca. 200 m na het bruggetje over de Slingebeek het eerste pad rechtsaf.
- Aan het einde van het pad wederom rechtsaf. Het pad volgen tot aan het witte huis. Rechts ervan ziet u een oliemolen.

#### Oliemolen



*Vroeger werd deze molen gebruikt om oliehoudende zaden te malen. De olie die hierbij vrijkwam werd gebruikt voor het bakken en braden van voedsel en als brandstof voor olielampjes.*

- Nadat u bij de oliemolen heeft gekeken vervolgt u uw weg. U neemt het pad links van het witte huis (bij bord 'Fietspad, dus niet brommen').
- Op de kruising de asfaltweg oversteken en het fietspad blijven volgen.
- Als het fietspad eindigt oversteken en de voorrangsweg naar links volgen.
- Bij afslag Berenschot watermolen rechtsaf.

#### Berenschot watermolen



*Deze molen is vernoemd naar de familie Berenschot, die in de periode 1911-1961 eigenaar was. De molen dateert echter al uit 1749 en werd gebruikt om koren mee te malen. In 1984-1985 is hij gerestaureerd en voorzien van een nieuw waterrad.*

3

- Na de brug bij de watermolen linksaf.
- Aan het einde van het pad wederom linksaf.
- Voor het bruggetje over de Boven Slinge slaat u rechtsaf het bospad in. Een aantal stukken van dit pad zijn minder goed begaanbaar met de fiets door de vele boomwortels. Hier kunt u de fiets aan de hand nemen.

### Bekendelle



*U bent nu in de Bekendelle, een mysterieus en nostalgisch moerasbos waarin de Boven-Slinge meanderend stroomt. Het is het leefgebied van o.a. ijsvogel, grote gele kwikstaart en de zeldzame middelste bonte specht. Bijzondere planten die er groeien zijn pinksterbloem, sleutelbloem en dotterbloem.*

- Na een tijdje komt u over een bruggetje. Op de V-splitsing na het bruggetje links aanhouden.
- Aan het einde van het bospad rechtsaf de verharde weg op.
- Na 70-80m in de bocht de weg oversteken en daar de onverharde weg volgen.
- Bij de kruising (knooppunt 27) rechtsaf.
- Bij paddestoel 21842 linksaf de Kreilweg op.
- Aan het einde van de weg rechtdoor op de Wooldseweg.
- Na 200 m bij de dikke steen oversteken en rechtdoor op de Holdersweg.
- De eerste afslag rechtsaf richting Bocholt (D).
- Het bruggetje over.

### Dammansbeek



*Deze beek ontspringt in het Wooldse Veen en wordt gevoed door regenwater. In de zomerperiode staat hij dan ook wel eens droog. Langs de beek komen veel bijzondere varensoorten voor en ook de ijsvogel ziet u hier regelmatig.*

- Aan het einde van de weg linksaf richting Rhede-Burlo.
- Aan het einde van de weg linksaf richting Kotts Stegge 21-19. Deze gaat na ca. 500 m over in een onverharde weg.
- Alsmar recht door tot u kaasboerderij en herberg de Harmienehoeve aan uw rechterhand ziet. U fietst deze voorbij en gaat op de kruising rechtsaf. Na ca. 20 m bevindt zich aan de rechterzijde de ingang van de Harmienehoeve. Hier kunt u terecht voor een hapje en drankje.
- Wanneer u de Harmienehoeve verlaat slaat u rechtsaf de Kulverweg op.
- Aan het einde van de weg rechtsaf de Grensweg op.
- U gaat langs de metalen slagboom (knooppunt 31) rechtdoor richting TOP Bocholt-Barlo.
- Na ca. 800 m op de kruising linksaf richting Südlohn-Burlo.
- Langs de houten slagboom rechtdoor.
- Op het kruispunt linksaf door het groene metalen hek.
- Op het volgende kruispunt rechtdoor richting Entenschlatt.
- Op de volgende driesprong rechtsaf de Vennweg op.
- Na de voetbalvelden linksaf richting Südlohn-Oeding.
- Aan uw rechterhand ziet u Klooster Mariengarden.

### Klooster Mariengarden



*De geschiedenis van dit klooster begint met de stichting van een gebedsplaats door de monnik Siegfried in 1220. Pas in 1718 kreeg het kloostercomplex haar huidige vorm. In 1803 werd de vorst Salm-Salm eigenaar. De Missie-gemeenschap van de Hünfelder Oblaten namen het kloostergebouw*

*in 1921 over en stichtten er een missieschool met internaat. In 1972 volgde een uitbreiding tot volledig particulier gymnasium. In het voormalige poortgebouw van het klooster is een restaurant ondergebracht.*

- De fietsroute gaat rechtdoor, maar als u een kijkje wilt nemen op de binnenplaats van het klooster dan gaat u rechtsaf. Het bordje 'privat' kunt u negeren.
- Ter hoogte van het religieuze beeld de eerste weg linksaf richting Vennebulten-Frenk.
- Alsmar rechtdoor.
- Net na de kruising kunt u even rusten bij de schuilhut aan uw linkerhand, daarna vervolgt u de weg verder via het zandpad.



- Aan het einde van het pad rechtsaf, een smal beukenlaantje in.
- Na de beukenlaan op de kruising met fietspaden linksaf richting Winterswijk Kotten, het metalen hek door.
- Na het volgende metalen hek rechtsaf.
- Bocht links aanhouden.
- Op de kruising linksaf bij bord Burloseweg.
- Aan het einde van het pad ligt de Borkense baan.

### **Borkense baan**

De Borkense baan is een voormalige goederenspoorlijn tussen Winterswijk en Borken. Hij is in 1989 ter gelegenheid van het 150-jarig bestaan van de NS overgedragen aan Geldersch Landschap en Geldersche Kasteelen en Natuurmonumenten. De Borkense Baan vormt nu een belangrijke natuurverbinding.



6

- Het pad rechtsaf volgen.
- Aan het einde van het pad linksaf de klinkerweg op.
- Na ca. 300 m op de kruising rechtsaf het zandpad op.
- Op de volgende kruising rechtdoor het zandpad vervolgen.
- Op de volgende kruising rechtdoor.
- Aan het einde van de weg rechtsaf de klinkerweg op.
- Op de driesprong linksaf de Aarninkweg op.
- Aan het einde van de weg ligt scholtengoed Hijink. U gaat hier rechtsaf op de Hijinkhoekweg.

### **Hijink**



Begin 2009 verwierf Geldersch Landschap en Geldersche Kasteelen het 44 ha grote Scholtengoed Hijink. Samen met Meerdink en Roerdink was het een van de grootste en belangrijkste scholtengoederen van de buurtschap Woold in Winterswijk. Ooit was Hijink zo'n 1.200 ha groot, maar in de afgelopen tweehonderd jaar zijn de grote scholtengoederen

beetje bij beetje opgesplitst. De afgelopen decennia heeft Geldersch Landschap en Geldersche Kasteelen enkele delen van het scholtengoed weer kunnen samenvoegen. De stichting heeft nu zowel de fraaie Scholtenboerderij Hijink als de kleinere boerderijen Aarnink en de Haar in bezit. Hierdoor is de kern van ca 115 ha weer compleet.

- Hijinkhoekweg alsmar volgen tot de kruising met de Oude Bochelksebaan. Hier rechtsaf de onverharde weg op (Oude Bochelksebaan). Fietspad volgen.
- Op de kruising met de Slingeweg rechtdoor.
- Ter hoogte van knooppunt 20 rechtdoor het fietspad op.
- Aan het einde van de weg rechtsaf.
- De eerste weg meteen linksaf.
- Bij de voorrangsweg rechts aanhouden voorbij het bord Party-restaurant Wamelink.
- Na rijwielhuis Meerdink linksaf de Kreilstraat op. Als u deze volgt komt u weer bij station Winterswijk.

7